

Roman Jan Zieliński



grafika
graphic work
Grafik

rysunek
drawing
Zeichnung

Roman Jan Zieliński

grafika
graphic work
Grafik

rysunek
drawing
Zeichnung

Witold Turant

Rozmowa z Romanem Zielińskim, grafikiem

WT: *Wizja świata, jaką pan proponuje odbiorcy, to szczególnie, niesłuchanie dopracowany. Elementy tego świata są dwójakiego rodzaju – związane z życiem, niemal z fizjologią (jak drzewa, ich konary czy korzenie, a także czaszki, zwierzęta czy nawet oko opatrności) oraz wiążące nasze przeżycia ze światem duchowym. Czy dokładność, z jaką przedstawia pan oba światy, ma jakieś dodatkowe znaczenie, czy jest jedynie kwestią techniczną?*

RZ: **To instrument, który pozwala mi przekazywać moją wizję świata. Nie jest to jednak sposób wynikający z kalkulacji czy jakiegóż intelektualnej spekulacji. Ja mam taką zdolność widzenia rzeczywistości. Jedni dostrzegają przede wszystkim barwy, inni – zmiany natężenia światła, a ja widzę szczegół. Aby oddać ten sposób postrzegania, musiałem doskonalić warsztat. Obecnie ten sposób podejścia do rzeczywistości jest raczej uważany za zaletę.**

WT: *Jest pan absolwentem krakowskiej ASP.*

RZ: **Tak. Ale swoją edukację plastyczną rozpocząłem w liceum plastycznym w Tarnowie. W 1978 roku ukończyłem wydział grafiki krakowskiej Akademii. Od tego czasu miałem wystawy indywidualne, np. wystawę w Towarzystwie Przyjaciół Sztuk Pięknych w Stalowej Woli (1993) czy wystawę zatytułowaną „Trzy dzieła” (Galeria Sukiennice ZPAP, 1995 r.), oraz uczestniczyłem w wystawach zbiorowych (m.in. w Sant’Elpidio a Mare – Włochy 1995, w ramach „11 Internazionali Grafici Triennale” Frechen – Niemcy 1996, w Centre Culturel w Couzaix – Francja 2005 oraz w krakowskiej galerii Prymat w 2006 r.). Ilustrowałem także książki, bo okazało się, że ten mój sposób przedstawiania metafizycznych zagadek świata doskonale oddaje klimat poezji Tadeusza Różewicza czy ks. Mariana Balickiego.**

WT: *Właśnie. Może spróbujemy rozszyfrować niektóre symbole. Najczęstsze to drzewo i motyw czaszki. Czy to przejaw pesymizmu?*

RZ: **Absolutnie nie. Drzewo to życie w wymiarze kosmicznym, odradzające się. Czaszka to także symbol czegoś wielkiego, nieogarnionego. A poza tym niesłuchanie fascynujący, choćby z uwagi na bogactwo szczegółów, kształt. Oczywiście, jest w niej zawarta także symbolika śmierci, smutek przemijania, ale dla mnie ma to drugorzędne znaczenie.**

WT: *Dzisiejsza sztuka jest uboga metafizycznie. Liczy się doznanie – tu i teraz.*

RZ: **To bez znaczenia. Metafizyka jest w nas, bez względu na otoczenie. Sztuka często ociera się o kicz. Ale jeśli jest w niej „to coś”, jest bezpieczna, znajduje się po właściwej stronie linii granicznej.**

WT: *Tak jak pańskie grafiki „widokowe” – kościół św. Andrzeja czy Wawel.*

RZ: **Cieszę się, że pan „to coś” dostrzegł...**

Witold Turant

Interview with Roman Zieliński, graphic artist

WT: *The vision of the world you propose to recipients is a perfectly elaborated detail. The elements of this world are of a double kind: they are related to life, almost to physiology (like trees, their branches or roots as well as skulls, animals or even the Eye of Providence) and link our experiences with the spiritual world. Does the precision with which you present these two worlds have any extra meaning or is it just a technical issue?*

RZ: **It is an instrument allowing me to demonstrate my vision of the world. But this is not the result of calculation or intellectual speculation. I have an ability to see reality. Some notice mostly colours, others – changes in light intensity but I do see the detail. In order to render this perception, I had to work on improving my tools and skills. Now this approach to reality is considered to be a merit.**

WT: *You have graduated from the Academy of Fine Arts in Krakow.*

RZ: **Yes. But my artistic education began in the artistic secondary school in Tarnow. I graduated from the Faculty of Graphic Arts at the Academy in Krakow in 1978. Since then I have had individual exhibitions, e.g. the exhibition at the Society of the Friends of Fine Arts in Stalowa Wola (1993) or the “Three Works” exhibition (Sukiennice ZPAP gallery, 1995). I have also participated in collective exhibitions (e.g. in Sant'Elpidio a Mare – Italy 1995, within “11 Internazionale Grafik Triennale” Frechen – Germany 1996, in Centre Culturel in Couzaix – France 2005 and Prymat gallery in Krakow in 2006). I have also made book illustrations as it has turned out that my way of presenting metaphysical mysteries of the world perfectly expresses the atmosphere of the poetry by Tadeusz Różewicz or Rev. Marian Balicki.**

WT: *Exactly. Let's perhaps try to decode some symbols. The most frequent ones are a tree and a skull. Is this a sign of pessimism?*

RZ: **Absolutely not. A tree is the life in a cosmic dimension, the reviving of life. A skull is also a symbol of something huge and boundless. What's more, it is also extremely fascinating, for example thanks to the richness of details or the shape. Obviously, it also contains the symbols of death, the sadness of the passing time but this is of secondary importance to me.**

WT: *Today's art is rather poor in terms of metaphysics. The experience, the here and now is important.*

RZ: **It is of no importance. Metaphysics is in us, regardless of the surroundings. Art often mixes with kitsch. But if it has “this something” in it, it is safe on the right side of the border line.**

WT: *Just like your 'sight' graphics – Church of Saint Andrew's or the Wawel.*

RZ: **I'm glad you have noticed “this something”...**

Witold Turant

Ein Gespräch mit dem Grafiker Roman Zieliński

W.T.: Die Vision der Welt, die Sie dem Betrachter zeigen, ist die des Details, unglaublich präzise durchgearbeitet. Die Elemente dieser Welt gehören zwei Ebenen an – lebensverbunden und physiologisch (wie Bäume und seine Äste oder Wurzeln und Schädel, Tiere oder sogar das Auge der Vorsehung) aber auch Phänomene, die auf das Erleben einer geistigen Welt verweisen. Ist die Genauigkeit, mit der Sie uns diese zwei Welten veranschaulichen, eine Frage der Technik oder wollen Sie damit zusätzlich etwas aussagen?

R.Z.: Es ist ein Instrument, das mich meine Vision der Welt sichtbar werden lässt. Jedoch ist meine Technik kein Ergebnis intellektueller Überlegungen sondern eher ein Resultat meines Talentes, die Welt im Detail zu sehen. Die einen sehen vor allem Farben – andere Veränderungen des Lichtes und ich wiederum sehe das Detail. Um eben diese Anschauungen sichtbar zu machen, musste ich meine Technik perfektionieren. Im Moment wird diese Art die Wirklichkeit wiederzugeben eher als Vorteil anerkannt.

W.T.: Sie sind Absolvent der Krakauer Akademie der Schönen Künste (ASP).

R.Z.: Ja. Meine künstlerische Ausbildung habe ich aber am Gymnasium mit künstlerischem Schwerpunkt in Tarnów begonnen. Im Jahr 1978 habe ich mein Studium an der Akademie der Schönen Künste in Krakau im Fachbereich Grafik abgeschlossen. Seitdem hatte ich zahlreiche Einzelausstellungen, z.B. in der Stiftung der Freunde der Schönen Künste in Stalowa Wola (1993) oder die Ausstellung mit dem Titel „Drei Werke“ (in der Galerie der Tuchhallen im Jahr 1995). Ich habe auch an vielen Gruppenausstellungen teilgenommen (z.B. in Sant'Elpidio a Mare/Italien 1995, im Rahmen der 11. Internationalen Grafiktriennale in Frechen, Deutschland 1996, im Centre Culturel in Couzaix in Frankreich im Jahr 2005 und in der Krakauer Galerie Pryzmat im Jahr 2006). Ich habe aber auch Bücher illustriert, denn es hat sich gezeigt, dass meine Art und Weise, die metaphysischen Geheimnisse dieser Welt darzustellen, sehr gut zu der Poesie von Tadeusz Różewicz und Priester Marian Balicki passt.

W.T.: Genau. Vielleicht versuchen wir einmal, ein paar Symbole genauer zu analysieren. Am Häufigsten kommt bei Ihnen der Baum und der Schädel vor. Ist das ein Anzeichen von Pessimismus?

R.Z.: Überhaupt nicht. Der Baum ist doch das Leben in einer kosmischen Dimension. Der Schädel ist ein Symbol für etwas Großes, Unfassbares. Außerdem ist er unglaublich faszinierend in seinem Detailreichtum und seinen Formen. Natürlich trägt er auch das Symbol des Todes und die Trauer über die Vergänglichkeit in sich, aber das sind für mich eher zweitrangige Bedeutungen.

W.T.: Heutzutage ist die Kunst metaphysisch verarmt. Was zählt ist die Erfahrung – im Hier und Jetzt.

R.Z.: Das ist ohne Bedeutung. Metaphysik ist ja in uns, ungeachtet der Umgebung, in der wir uns befinden. Kunst kommt der Grenze zum Kitsch oft nah. Aber wenn in ihr dieses besondere „Etwas“ der Kunst ist, dann ist sie sicher und befindet sich auf der richtigen Seite der Grenze.

W.T.: So wie ihre Aussichtsgrafiken in der Kirche des Heiligen Andrzej oder auf dem Wawel.

R.Z.: Ich freue mich, dass Sie dieses „Etwas“ darin erkannt haben...

ROMAN JAN ZIELIŃSKI

Urodził się 29 lutego 1952 r. w Białej Podlaskiej. W latach 1969–73 uczęszczał do Państwowego Liceum Sztuk Plastycznych w Zamościu. W 1973 r. rozpoczął studia na Wydziale Grafiki Krakowskiej Akademii Sztuk Pięknych; uczelnię tę ukończył w 1978 r., uzyskując dyplom w Pracowni Miedziorytu u prof. Mieczysława Wejmiana oraz w pracowni rysunku filmowego u doc. Jana Janczaka.

W 1985 r. otrzymał stypendium twórcze Ministra Kultury i Sztuki oraz Prezydenta Miasta Krakowa.

Uprawia twórczość w zakresie rysunku i grafiki warsztatowej. Jest aktywny także w dziedzinie malarstwa, grafiki projektowej, a szczególnie grafiki wydawniczej – projektując ilustracje oraz okładki do książek i czasopism.

Jego rysunki, grafiki i malarstwo znajdują się w zbiorach prywatnych i muzealnych w kraju i za granicą (m.in. w Bibliotece Krasińskich w Warszawie, Muzeum im. Przytkowskich w Jędrzejowie, Muzeum w Jeleniej Górze, Muzeum w Bydgoszczy, Muzeum w Krakowie, BWA w Sandomierzu, Muzeum w Zamościu, Państwowej Galerii Sztuki w Łodzi i Kolekcji Towarzystwa Przyjaciół Sztuk Pięknych w Stalowej Woli).

WYBRANE WYSTAWY INDYWIDUALNE

- 1) Wystawa rysunku i grafiki – „Fama”, Kraków-Nowa Huta, II/III 1981
- 2) Wystawa rysunku i grafiki – „Galeria Mały Rynek”, Kraków, XI/XII 1981
- 3) Wystawa rysunku i grafiki – BWA, Sandomierz, III/IV 1985
- 4) Wystawa rysunku i grafiki – „Galeria Mały Rynek”, Kraków, III/IV 1985
- 5) Wystawa rysunku i grafiki – Galeria Sztuki Współczesnej, Zamość, I/II 1992
- 6) Wystawa rysunku i grafiki – Galeria Plastyka, pl. Szczepański 5, Kraków, VI 1992
- 7) Wystawa rysunku i grafiki – HCK „Sokół”, Nisko, V/VI 1993

WYBRANE WYSTAWY ZBIOROWE

- 1) Rysunki i komentarze – Wystawa Polskiego Rysunku Współczesnego, Muzeum Okręgowe, Radom, V/VI 1980
- 2) Wystawa Sztuki Krakowskiej – Kunsthalle, Norymberga, XI 1984
- 3) Wystawa Sztuki Krakowskiej – Kunst aus Krakau, Kolonia, VIII 1985
- 4) Interart 1987 – Poznań, XI 1987
- 5) 41. Ogólnopolski Salon Zimowy Plastyki im. Jacka Malczewskiego – Muzeum Okręgowe, Radom, I/II 1988
- 6) Primum Non Nocere – BWA, Kraków, IX/X 1989, Wiedeń, III/IV 1990
- 7) III Międzynarodowa Wystawa Małych Form Wizualnych – Kanada, Toronto 1988
- 8) IV Międzynarodowa Wystawa Małych Form Wizualnych – Kanada, Toronto 1989
- 9) Międzynarodowe Triennale Grafiki – Frenchen, VI/VII 1990
- 10) Wystawa malarstwa i grafiki – Nizański Ośrodek Kultury, Nisko, VI 1990
- 11) V Międzynarodowa Wystawa Małych Form Wizualnych – Kanada, Toronto, 1990
- 12) VI Międzynarodowa Wystawa Małych Form Wizualnych – Kanada, Toronto, 1991
- 13) Międzynarodowe Biennale „Małe Formy Grafiki” – Łódź 1993, VIII 1993
- 14) Wystawa rysunku, grafiki, malarstwa „Kolekcja Własna Towarzystwa” – TPSP Stalowa Wola, IX 1993

ROMAN JAN ZIELIŃSKI

Born on 29th February 1952 in Biała Podlaska. In the period 1969–73 he went to the Artistic State Secondary School in Zamość. In 1973 he began studying at the Faculty of Graphic Arts at the Academy of Fine Arts in Krakow. He finished his studies in 1978, obtaining a diploma in engraving atelier under Professor Mieczysław Wejman and in cartoon drawing atelier under Assistant Professor Jan Janczak.

In 1985 he was granted a scholarship for artists by the Minister of Culture and Art and the Mayor of Krakow.

He works creatively in the field of drawing and graphic art. He is also active in painting, graphic design and print graphics, designing illustrations and covers for books and magazines.

His drawings, works of graphic art and paintings can be found in private and museum collections both in Poland and abroad (e.g. Krasiński Library in Warsaw, Przypkowski Museum in Jędrzejów, Museum in Jelenia Góra, Museum in Bydgoszcz, Museum in Krakow, BWA gallery in Sandomierz, Museum in Zamość, State Gallery of Arts in Łódź and the Collection of the Association of the Friends of Fine Arts in Stalowa Wola).

SELECTED INDIVIDUAL EXHIBITIONS

- 1) Exhibition of drawings and graphic art – „Fama”, Krakow-Nowa Huta, II/III 1981
- 2) Exhibition of drawings and graphic art – „Galeria Mały Rynek”, Krakow, XI/XII 1981
- 3) Exhibition of drawings and graphic art – BWA, Sandomierz, III/IV 1985
- 4) Exhibition of drawings and graphic art – „Galeria Mały Rynek”, Krakow, III/IV 1985
- 5) Exhibition of drawings and graphic art – Contemporary Art Gallery, Zamość, I/II 1992
- 6) Exhibition of drawings and graphic art – Galeria Plastyka, pl. Szczepański 5, Krakow, VI 1992
- 7) Exhibition of drawings and graphic art – HCK „Sokół”, Nisko, V/VI 1993

SELECTED COLLECTIVE EXHIBITIONS

- 1) Drawings and commentaries – Exhibition of Polish Contemporary Drawings, District Museum, Radom, V/VI 1980
- 2) Exhibition of Krakow Art – Kunsthalle, Nurnberg, XI 1984
- 3) Exhibition of Krakow Art – Kunst aus Krakau, Cologne, VIII 1985
- 4) Interart 1987 – Poznań, XI 1987
- 5) 41st Jacek Malczewski Polish Winter Showroom of Fine Arts – District Museum, Radom, I/II 1988
- 6) Primum Non Nocere – BWA, Krakow, IX/X 1989, Vienna, III/IV 1990
- 7) 3rd International Exhibition of Small Visual Forms – Canada, Toronto 1988
- 8) 4th International Exhibition of Small Visual Forms – Canada, Toronto 1989
- 9) International Graphic Triennial – Frenchen, VI/VII 1990
- 10) Exhibition of painting and graphic works – Cultural Centre in Nisko, VI 1990
- 11) 5th International Exhibition of Small Visual Forms – Canada, Toronto, 1990
- 12) 6th International Exhibition of Small Visual Forms – Canada, Toronto, 1991
- 13) International Biennale „Small Graphic Forms” – Łódź 1993, VIII 1993
- 14) Exhibition of drawings, graphic works and paintings „Collection of the Association of the Friends of Fine Arts” – Stalowa Wola, IX 1993

ROMAN JAN ZIELIŃSKI

Geboren am 29. Februar des Jahres 1952 in Biała Podlaska. In den Jahren 1969 bis 1973 besuchte er die staatliche Kunstschule in Zamość. 1973 begann er mit dem Studium im Grafik Fachbereich der Krakauer Akademie der Schönen Künste, das er im Jahr 1978 mit einem Diplom in der Kupferstichwerkstatt unter Prof. Mieczyslaw Wejman und dem Studio für Film-Zeichnung unter Doz. Jan Janczak abschloss. Im Jahr 1985 erhielt er ein Stipendium des Kulturministeriums und des Präsidenten der Stadt Krakau.

Roman Zieliński arbeitet auf den Feldern der Zeichnung und Grafik, er arbeitet aber auch aktiv als Maler und schafft Gebrauchs- und Verlagsgrafiken, darunter Illustrationen und Umschlaggestaltungen für Bücher und Magazine.

Seine Zeichnungen und Bilder befinden sich in privaten und Museumssammlungen im In- und Ausland (u.a. in der Bibliothek Krasiński in Warschau, im Museum Przyppkowski in Jędrzejów, im Museum von Jelenia Góra, im Museum von Bydgoszcz, im Museum in Krakau, im BWA in Sandomierz, im Museum in Zamość, in der Staatlichen Kunstgalerie in Łódź und in der Sammlung der Stiftung Kunstfreunde in Stalowa Wola).

EINZELAUSSTELLUNGEN (AUSWAHL)

- 1) Ausstellung von Zeichnung und Grafik – „Fama”, Krakau-Nowa Huta, II/III 1981
- 2) Ausstellung von Zeichnung und Grafik – „Galerie Mały Rynek”, Krakau, XI/XII 1981
- 3) Ausstellung von Zeichnung und Grafik – BWA, Sandomierz, III/IV 1985
- 4) Ausstellung von Zeichnung und Grafik – „Galerie Mały Rynek”, Krakau, III/IV 1985
- 5) Ausstellung von Zeichnung und Grafik – Galerie für zeitgenössische Kunst, Zamość, I/II 1992
- 6) Ausstellung von Zeichnung und Grafik – Galeria Plastyka, pl. Szczepański 5, Krakau, VI 1992
- 7) Ausstellung von Zeichnung und Grafik – HCK „Sokół”, Nisko, V/VI 1993

GRUPPENAUSSTELLUNGEN (AUSWAHL)

- 1) Zeichnungen und Kommentare – Ausstellung zeitgenössischer polnischer Zeichnung, Bezirksmuseum (Muzeum Okręgowe), Radom, V/VI 1980
- 2) Ausstellung Kunst aus Krakau – Kunsthalle, Nürnberg, XI 1984
- 3) Ausstellung Kunst aus Krakau, Köln, VIII 1985
- 4) Interart 1987 – Poznań, XI 1987
- 5) 41. Polnischer Wintersalon für Kunst im Namen von Jacek Malczewski – Bezirksmuseum (Muzeum Okręgowe), Radom, I/II 1988
- 6) Primum Non Nocere – BWA, Krakau, IX/X 1989, Wien, III/IV 1990
- 7) III Internationale Ausstellung kleiner Kunstformate – Kanada, Toronto 1988
- 8) IV Internationale Ausstellung kleiner Kunstformate – Kanada, Toronto 1989
- 9) Internationale Grafik-Triennale – Frenchen, VI/VII 1990
- 10) Ausstellung von Malerei und Zeichnung – Nizański Ośrodek Kultury, Nisko, VI 1990
- 11) V Internationale Ausstellung kleiner Kunstformate – Kanada, Toronto, 1990
- 12) VI Internationale Ausstellung kleiner Kunstformate – Kanada, Toronto, 1991
- 13) Internationale Biennale „Kleinformatige Grafiken” – Łódź 1993, VIII 1993
- 14) Ausstellung von Zeichnungen, Grafiken und Malereien „Stiftungssammlung” – TPSP Stalowa Wola, IX 1993



24/50-1990 n. "PRZEDWIOSNIE" Anielina Kędz
AKWAFORTA

Przedwiosnie (akwaforta) / Early Spring (Etching) / Vorfrühling (Ätzung), 1990, 80x152 mm



25/50-1991 n.
AKWAFORTA

„GNIAZDO“ - *Andrzej Kozłowski*

Gniazdo (akwaforta) / Nest (Etching) / Das Nest (Ätzung), 1991, 88x150 mm



R-1991

23/50-1991, AKWAFORTA

„GRZMIENIE“

- Świrski

Grzmienie (akwaforta) / Thunder (Etching) / Das Gedröhne (Ätzung), 1991, 200x258 mm



19/50-1999^m - AKWAFORTA

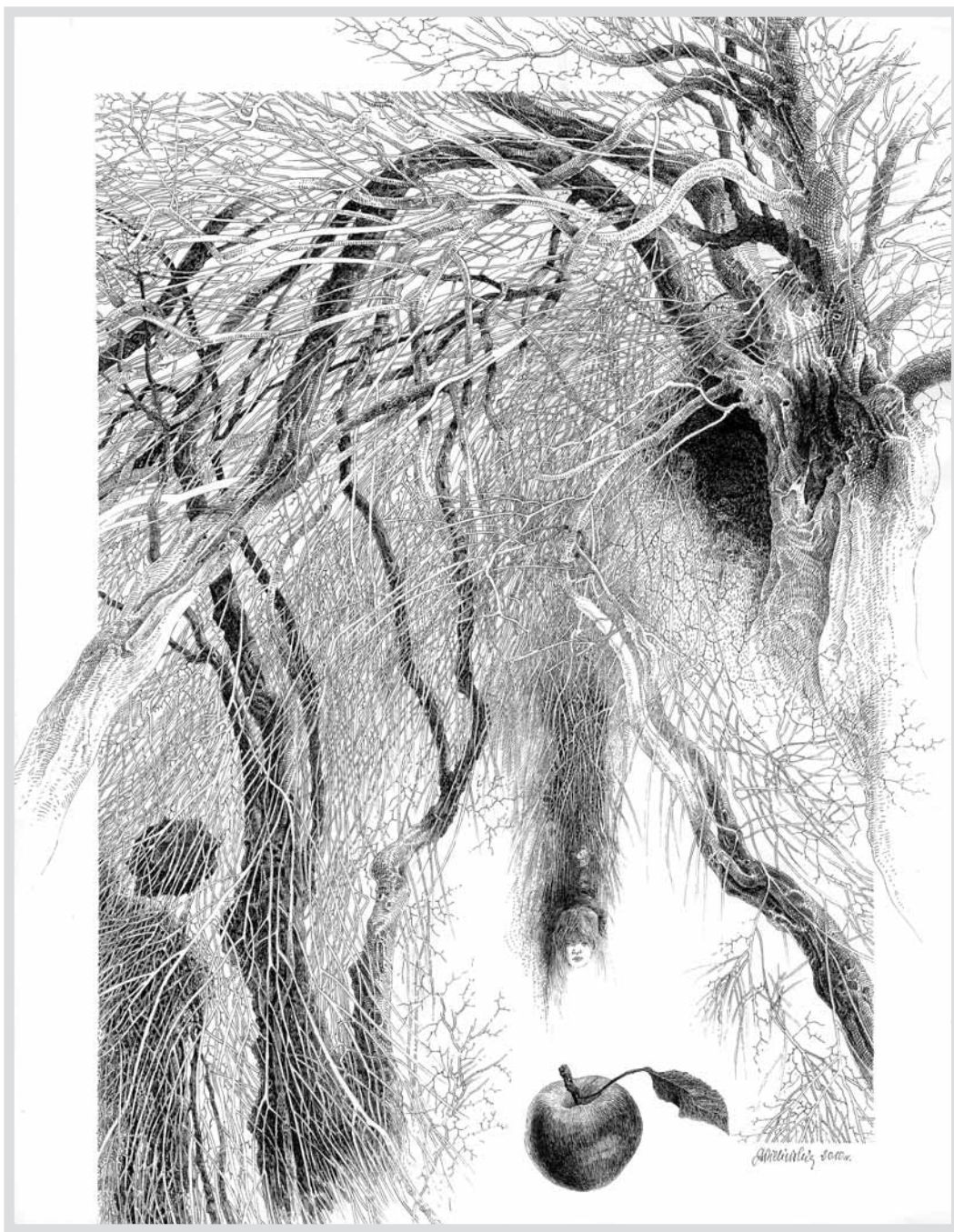
„ZWIASTUN“

— Mielniczak

Zwiastun (akwaforta) / Herald (Etching) / Die Vorhersage (Ätzung), 1999, 245x295 mm



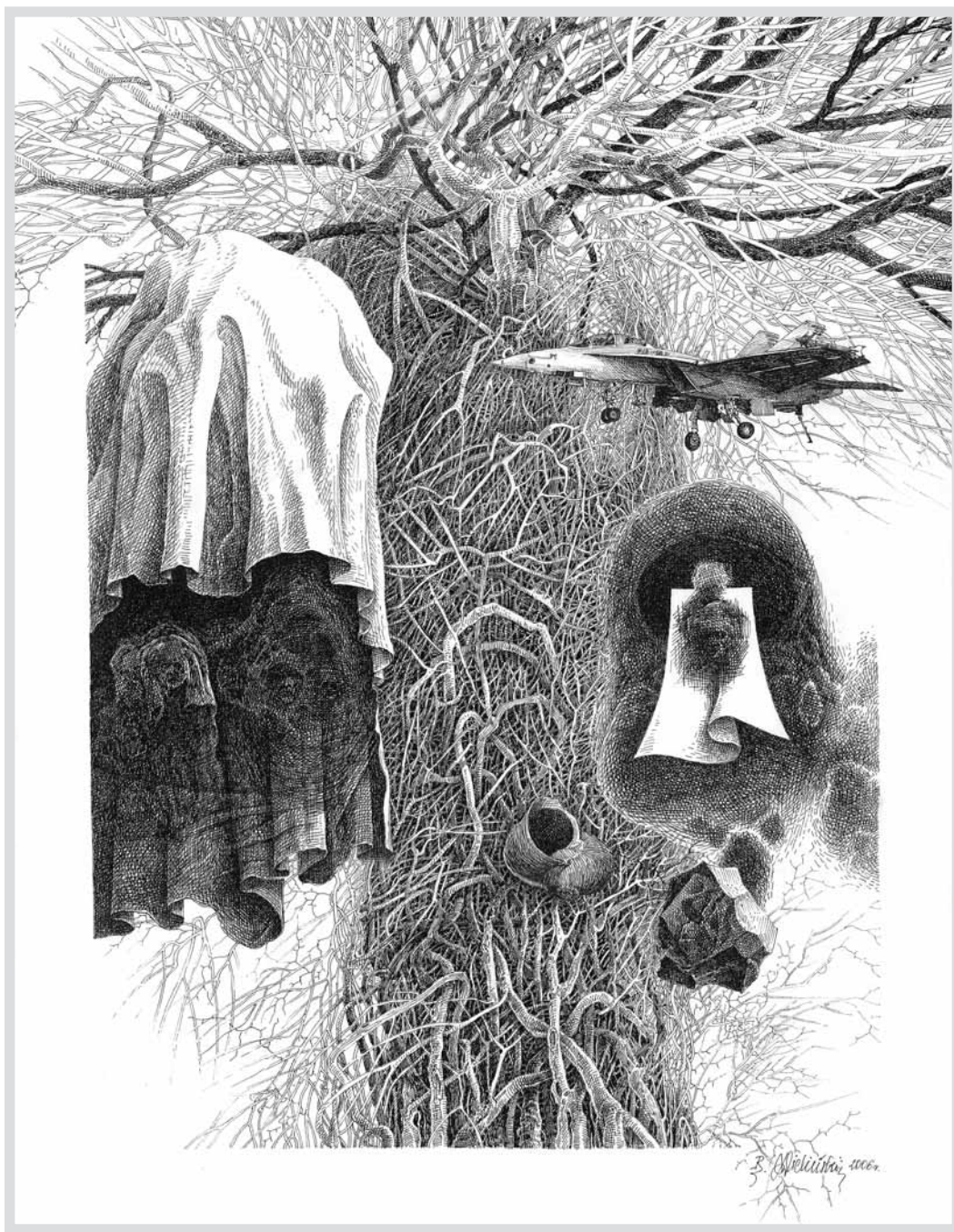
Łądowanie (rysunek piórkiem – tusz) / Landing (feather drawing – Indian ink) / Die Landung (Tuschzeichnung), 2006, 490x635 mm



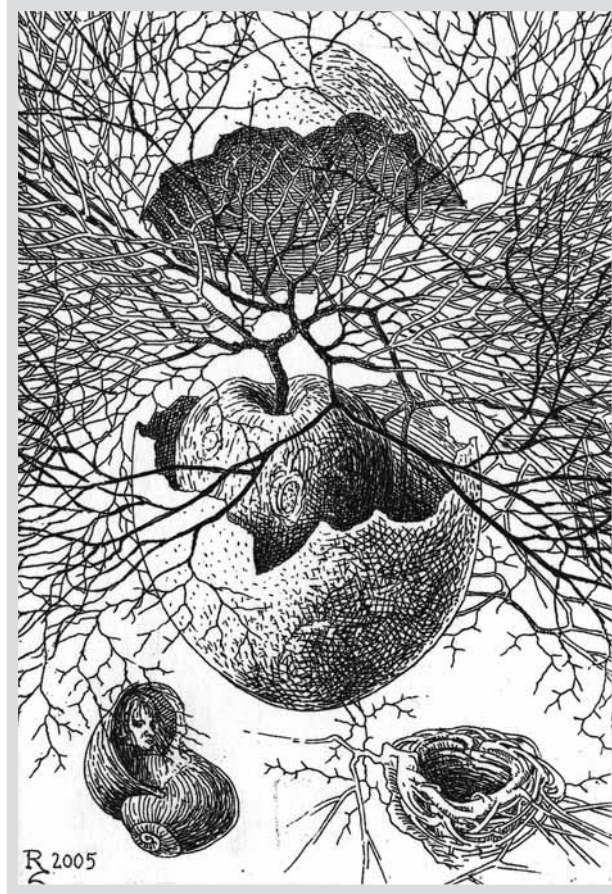
Wyjście z raju (rysunek piórkem – tusz) / Exit from Paradise (feather drawing – Indian ink) / Himmelsausang (Tuschzeichnung),
2010, 490x630 mm



Bez tytułu (rysunek piórkciem – tusz) / No title (feather drawing – Indian ink) / ohne Titel (Tuschzeichnung), 2007, 490x630 mm



Bez tytułu (rysunek piórkami – tusz) / No title (feather drawing – Indian ink) / ohne Titel (Tuschzeichnung), 2006, 490x630 mm



61e 216-2005N. "WIOSNA" *Meliniński*
AKWAFORTA

Wiosna (akwaforta) / Spring (Etching) / Frühling (Ätzung), 2005, 80x117 mm



MAŁE, ŚW. 15/30-2011 „WRÓBEL” *Ameliiwicz*
AKWAFORTA

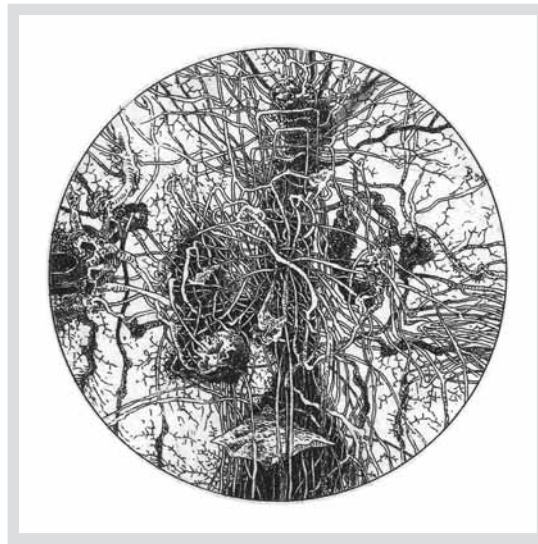


0/6-1995 5/6
AKWAFORTA "SAMOTNA WYSPA" Michał Mieliniec

Samotna wyspa (akwaforta) / Lonely Island (Etching) / Die einsame Insel (Ätzung), 1995, 65x88 mm



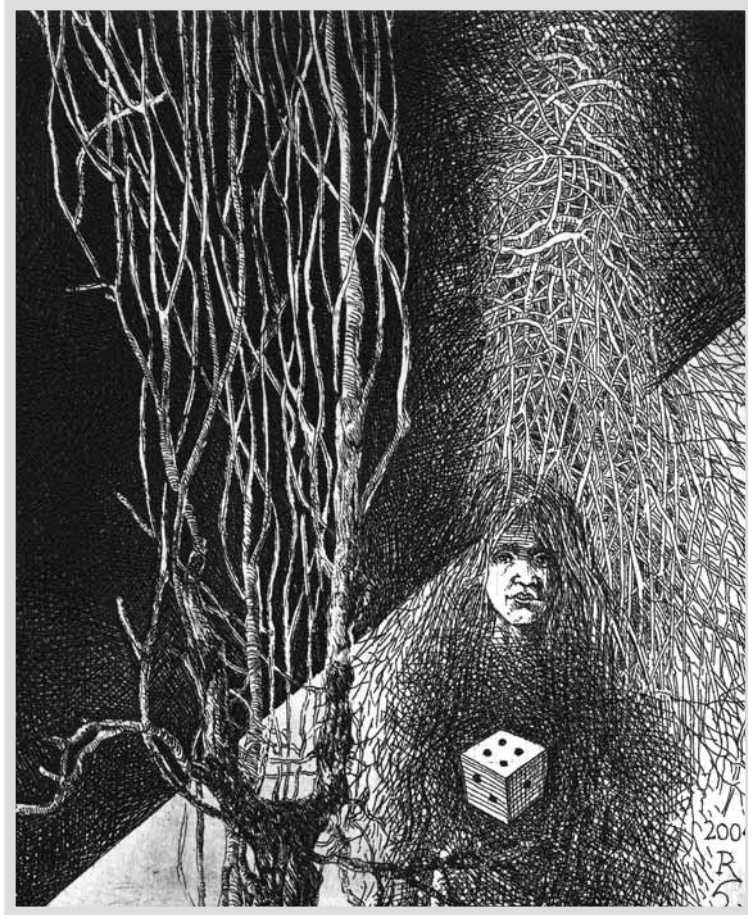
13/30 - 2010.
AKWAFORTA "GNIAZDO" Andrzej Gajda



25/50-1990 "NARODZINY DŻUNGLI" Jacek Malczewski
AKWAFORTA



18/50-1995 "PUSTELNIK" Anielisli
AKWAFORTA



150-2004 "AKWAFORTA "SMUGA"
AKWATINTA - Amelia Koci



6/50 - 1994 AKWAFORTA

„ZACHMURZENIE“

- Piwowski

Zachmurzenie (akwaforta) / Clouds (Etching) / Bewölkung (Ätzung), 1994, 145x190

Organizatorzy:
Stowarzyszenie Artystyczne Horizon w Krakowie
www.horizon.art.pl

Galerie Larousse

Wernisaż wystawy:
6 lipca 2011 r., Galerie Larousse, Kraków, ul. św. Tomasza 22

Autorzy projektu:
Aleksandra Skibińska-Gawlas, Beata Płoska

Teksty:
Witold Turant

Tłumaczenia:
Language Link Kraków

Wydawca:
Stowarzyszenie Artystyczne Horizon w Krakowie
HAS 03/2011

Opracowanie graficzne/DTP:
Wydawnictwo i Reklama - Nowakowski
Na pierwszej stronie okładki wykorzystano fragment akwaforty autora „Zwiastun”

Fotografie dzieł artysty:
Stanisława Kotyla

Kraków 2011



Projekt zrealizowano przy udziale finansowym Gminy Miejskiej Kraków

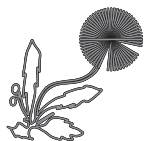
www.krakow.pl

Organizatorzy:

horizon

STOWARZYSZENIE ARTYSTYCZNE ART SOCIETY

www.horizon.art.pl



galerie
LAROUSSE

Patronat medialny:

wKrakowie.pl

www.wkrakowie.pl